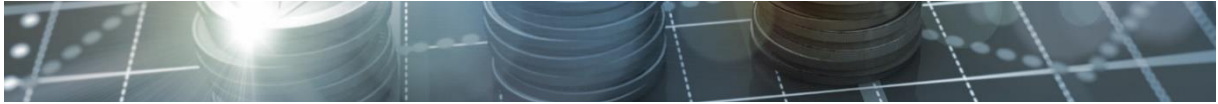


Lønnsstatistikk 2017

Arkitektbedriftene i Norge



Innhold

Lønnsstatistikk for ansatte i arkitektbedrifter 2017	3
Gjennomsnittlig lønn for samtlige årskull	5
Lønnsstatistikk for ansatte, med utdanning på masternivå , fordelt på eksamensår	6
Lønnsstatistikk for ansatte, med utdanning på bachelornivå , fordelt på eksamensår	7
Lønnsstatistikk for ansatte, med utdanning på fagskolenivå , fordelt på eksamensår	8
Lønnsstatistikk for ansatte med annen utdanning , fordelt på eksamensår	9
Lønnsstatistikk for ansatte med utdanning på masternivå fordelt, på regioner og eksamensår	10

Lønnsstatistikk for ansatte i arkitektbedrifter 2017

Oslo, 29. januar 2018

Som arbeidsgiverforening er det Arkitektbedriftene i Norge sin oppgave å følge med på lønnsutviklingen i vår næring. Mange av medlemmene etterspør informasjon om dette for å kunne tilpasse seg markedet. Lønnsutviklingen er også en av de viktige parameterne for foreningens vurdering av bransjens utvikling og brukes i arbeidet med å påvirke bransjens rammebetingelser.

Denne undersøkelsen er gjennomført på grunnlag av fremforhandlet lønn i 2017.

Besvarelse og omfang

Datagrunnlaget for statistikken består av innsamlede data fra 2255 ansatte. Arkitektbedriftene har totalt 591 medlemskontorer som til sammen sysselsetter 4 812 ansatte. Av disse er det 64 kontorer som er datterselskaper / lokalkontor.

Inndeling tabeller

Lønnsstatistikken er i alle tabeller fremstilt som funksjon av eksamensår og utdanningsbakgrunn. Tabellene representerer alle ansatte på arkitektkontorene, uavhengig av fagområdet.

Master-/ sivilarkitekter: Utdanning tilsvarende master-/ sivilarkitekt, landskapsarkitekt, interiørarkitekt, sivilingeniør, siviløkonom, jurist eller annen utdanning på masternivå.

Bachelor: Arkitektutdanning, ingeniørutdanning eller annen utdanning på bachelornivå.

Fagskole: Utdanning innen design, DAK eller annen yrkesrettet utdanning på fagskolenivå.

Annet: Kompetanse fra videregående opplæring eller annen utdanning / opplæring.

Lønnsbegrepet

Statistikken beskriver fast brutto årslønn for ansatte i arkitektbedrifter, beregnet etter fast, registrert månedslønn pr. desember 2017. Deltid er regnet om til full tid. Overtidsgodtgjørelse og evt. tilleggssytelser er ikke tatt med.

Definisjon av eksamensår

Gjelder eksamen for den ansattes høyeste utdanningsnivå.

Beskrivelse av geografisk arbeidssted / region

Det er utarbeidet en tabell som viser lønn for master-/ sivilarkitekter fordelt på geografisk plassering av arbeidssted / region.

Regioner:

Nord-Norge: Nordland, Troms og Finnmark

Midt-Norge: Møre og Romsdal, Nord-Trøndelag og Sør-Trøndelag.

Vestlandet: Hordaland, Rogaland, Sogn og Fjordane.

Sørlandet: Vest-Agder og Aust-Agder.

Østlandet: Telemark, Hedmark, Buskerud, Oppland, Østfold og Vestfold.

Oslo og Akershus: Én region.

Definisjon av spredningstall

Lønnsstatistikken er for hvert eksamensår / praksisår oppgitt med følgende spredningstall:

90 percentil. 90% har lavere og 10% høyere lønn enn denne lønn.

Øvre kvartil. 75% har lavere og 25% høyere lønn enn denne lønn.

Median. 50% har lavere og 50% høyere lønn enn denne lønn.

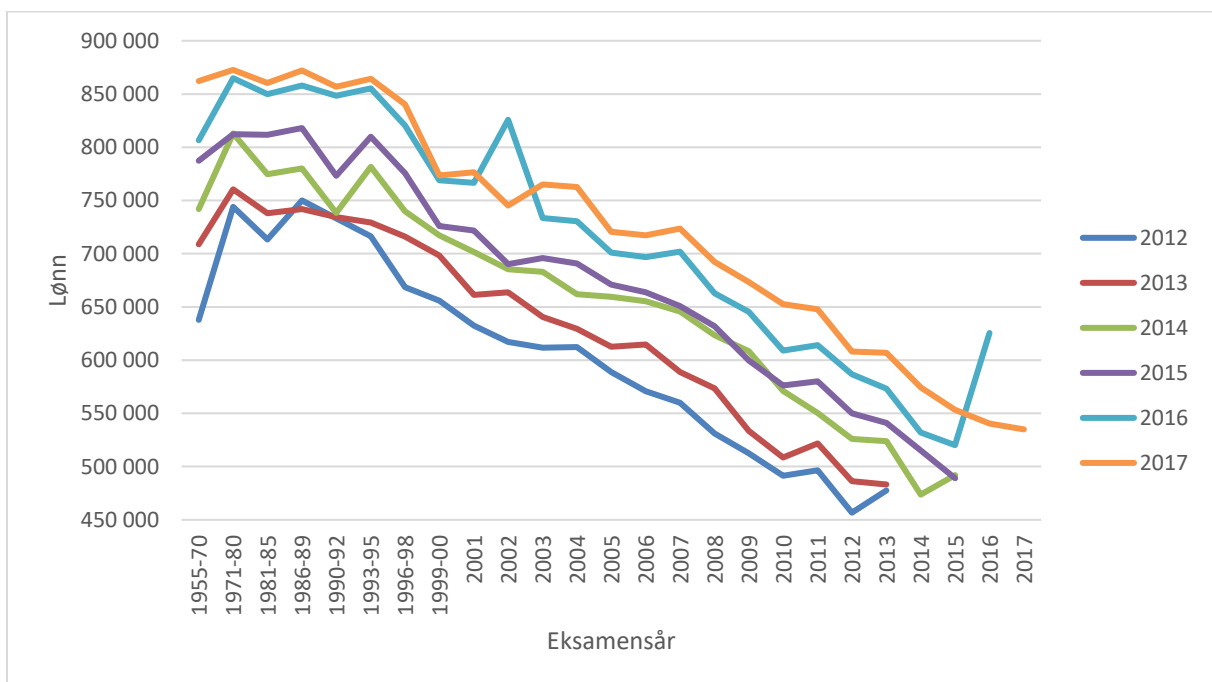
Nedre kvartil. 25% har lavere og 75% høyere lønn enn denne lønn.

Aritmetisk middel. Gjennomsnittslønn.

N/A. Ikke tilstrekkelig datagrunnlag (Not Available)

Gjennomsnittlig lønn for samtlige årskull

Statistikk 2017			
	Antall	Årslønn	Gjennomsnittlig eksamensår
Master	1 869	724 181	2002
Bachelor	181	625 253	2003
Fagskole	102	598 608	1994
Annet	103	599 594	1993
Totalsum	2 255	704 870	2002



Lønnsstatistikk for ansatte, med utdanning på **masternivå**, fordelt på eksamensår

Master						
År	Antall	90 persentil	Øvre kvartil	Median	Nedre kvartil	Aritmetisk middel
1955-70	13	1 079 000	900 000	860 625	750 000	862 178
1971-80	111	1 025 000	942 164	848 190	769 879	872 633
1981-85	103	984 191	896 979	869 600	768 754	860 250
1986-89	68	1 093 743	918 281	849 605	796 702	872 181
1990-92	54	1 028 864	895 758	844 979	763 750	856 919
1993-95	114	1 010 500	900 000	846 684	794 053	864 177
1996-98	110	986 105	871 913	837 750	780 000	840 134
1999-00	102	870 900	841 583	779 146	713 910	773 472
2001	47	849 625	838 359	800 000	726 406	776 623
2002	49	842 205	800 000	753 480	692 580	745 085
2003	57	851 944	800 000	767 000	705 000	765 202
2004	42	885 719	809 367	756 546	704 100	762 603
2005	72	840 000	797 082	728 850	656 325	720 664
2006	72	799 827	778 196	729 825	673 125	717 370
2007	77	796 320	765 300	729 608	685 000	723 479
2008	65	795 648	745 763	713 697	615 000	692 373
2009	62	738 227	726 244	683 096	617 500	673 470
2010	91	727 700	700 000	650 000	610 000	652 606
2011	80	748 992	676 019	638 720	605 914	647 645
2012	87	682 356	659 943	620 000	560 000	607 936
2013	100	675 300	641 466	613 000	575 000	606 804
2014	80	630 500	612 795	581 778	540 000	574 510
2015	83	610 000	588 971	555 003	522 500	553 246
2016	62	579 283	554 425	537 067	520 000	540 423
2017	66	581 000	561 800	530 000	500 000	534 940

Antall	1 867
Gjennomsnittlig eksamensår	2002
Gjennomsnittlig lønn	724 267

Lønnsstatistikk for ansatte, med utdannelse på **bachelornivå**, fordelt på eksamensår

Bachelor						
År	Antall	90 persentil	Øvre kvartil	Median	Nedre kvartil	Aritmetisk middel
1955-70	2	823 225	701 625	615 750	529 875	615 750
1971-80	7	630 190	615 192	590 195	565 197	700 294
1981-85	6	844 653	730 720	705 940	691 738	729 662
1986-89	5	824 000	800 000	750 500	610 500	713 502
1990-92	10	852 689	814 898	786 250	754 125	766 762
1993-95	15	878 304	797 750	690 000	555 650	680 931
1996-98	13	874 009	838 000	750 000	650 000	735 431
1999-00	8	823 000	790 000	696 085	628 233	697 225
2001	4	793 390	784 975	697 650	592 500	679 825
2002	4	747 850	668 875	602 500	572 500	638 875
2003	2	598 859	577 175	541 033	504 892	541 033
2004	4	755 750	689 375	598 750	503 750	594 375
2005	10	689 500	653 902	604 700	538 096	596 434
2006	13	892 308	770 000	720 000	581 232	700 328
2007	11	738 451	722 250	642 000	576 250	636 918
2008	7	792 190	713 921	639 750	543 968	648 922
2009	5	604 344	580 860	552 000	550 000	564 572
2010	6	547 028	511 450	485 400	455 000	485 809
2011	8	606 778	584 603	555 980	523 050	549 528
2012	9	580 218	570 000	547 021	460 000	526 119
2013	6	613 120	575 930	555 000	497 500	545 207
2014	3	515 952	502 470	480 000	442 024	469 663
2015	11	540 000	505 000	480 000	425 000	466 941
2016	5	667 020	576 000	498 000	495 000	552 940
2017	6	547 500	480 000	450 000	446 250	470 000

Antall	180
Gjennomsnittlig eksamensår	2003
Lønn	626 227

Lønnsstatistikk for ansatte, med utdannelse på **fagskolenivå**, fordelt på eksamensår

Fagskole						
År	Antall	90 persentil	Øvre kvartil	Median	Nedre kvartil	Aritmetisk middel
1955-70	4	993 980	795 350	666 932	597 648	726 066
1971-80	12	693 753	633 383	554 350	497 419	574 331
1981-85	14	772 500	678 087	550 891	502 575	599 491
1986-89	5	628 300	625 000	624 680	618 000	621 906
1990-92	5	818 914	775 000	630 000	571 884	673 206
1993-95	14	751 500	678 326	633 721	586 080	645 711
1996-98	14	822 669	700 000	641 661	563 875	635 382
1999-00	4	632 038	573 669	540 621	520 625	553 673
2001	1	N/A	N/A	N/A	N/A	N/A
2002	3	675 064	648 790	605 000	572 978	612 845
2003	1	N/A	N/A	N/A	N/A	N/A
2004	2	556 500	551 250	542 500	533 750	542 500
2005	1	N/A	N/A	N/A	N/A	N/A
2006	4	594 680	587 505	575 028	550 075	562 552
2007	2	510 412	508 029	504 058	500 087	504 058
2008	2	675 142	673 506	670 781	668 055	670 781
2009	1	N/A	N/A	N/A	N/A	N/A
2010	2	681 401	646 168	587 445	528 723	587 445
2011	3	498 000	495 000	490 000	445 000	463 333
2012	1	N/A	N/A	N/A	N/A	N/A
2013	1	N/A	N/A	N/A	N/A	N/A
2014	4	534 975	480 348	450 000	432 381	462 730
2015	1	N/A	N/A	N/A	N/A	N/A
2016	1	N/A	N/A	N/A	N/A	N/A
2017	4	993 980	795 350	666 932	597 648	726 066

Antall	102
Gjennomsnittlig eksamensår	1994
Lønn	598 608

Lønnsstatistikk for ansatte med **annen utdannelse**, fordelt på eksamensår

Annet						
År	Antall	90 persentil	Øvre kvartil	Median	Nedre kvartil	Aritmetisk middel
1955-70	4	662 630	652 775	626 150	589 238	615 863
1971-80	12	665 197	644 460	528 050	458 013	557 718
1981-85	15	771 000	714 262	618 000	505 000	611 389
1986-89	9	679 087	667 500	645 000	561 188	617 187
1990-92	13	819 349	693 694	571 737	515 000	628 890
1993-95	11	940 000	763 101	674 489	558 500	679 671
1996-98	6	775 000	716 525	546 720	498 085	596 407
1999-00	10	699 767	640 490	587 500	561 062	604 386
2001	2	641 677	638 191	632 383	626 574	632 383
2002	0	-	-	-	-	-
2003	1	N/A	N/A	N/A	N/A	N/A
2004	4	662 630	652 775	626 150	589 238	615 863
2005	0	-	-	-	-	-
2006	2	545 522	538 204	526 008	513 811	526 008
2007	1	N/A	N/A	N/A	N/A	N/A
2008	2	709 005	674 129	616 003	557 876	616 003
2009	1	N/A	N/A	N/A	N/A	N/A
2010	1	N/A	N/A	N/A	N/A	N/A
2011	3	531 158	493 262	430 101	418 631	464 561
2012	2	414 563	406 406	392 813	379 219	392 813
2013	1	N/A	N/A	N/A	N/A	N/A
2014	0	-	-	-	-	-
2015	1	N/A	N/A	N/A	N/A	N/A
2016	2	509 700	504 750	496 500	488 250	496 500
2017	0	-	-	-	-	-

Antall	103
Gjennomsnittlig eksamensår	1993
Lønn	599 594

Lønnsstatistikk for ansatte med utdanning på **masternivå**, fordelt på regioner og eksamensår

År	Antall	Regioner					
		Oslo og Akershus	Østlandet	Midt-Norge	Sørlandet	Nord-Norge	Vestlandet
1955-70	13	916 831	-	660 000	720 000	-	660 000
1971-80	111	926 959	790 959	889 724	815 500	911 875	795 044
1981-85	103	892 963	807 890	818 485	-	-	868 875
1986-89	68	902 317	752 771	872 224	835 000	707 682	801 094
1990-92	54	890 935	821 496	777 923	747 509	-	805 767
1993-95	114	901 206	778 095	834 879	668 030	838 000	852 834
1996-98	110	862 949	825 592	823 165	687 600	838 000	794 505
1999-00	102	820 641	735 508	773 304	730 000	720 349	744 544
2001	47	802 269	730 045	776 225	-	-	748 781
2002	49	758 034	672 332	794 363	1 050 000	-	734 553
2003	57	787 930	722 502	759 361	-	778 000	697 543
2004	42	782 346	717 478	826 192	646 359	838 000	697 540
2005	72	754 718	655 674	752 081	621 000	-	661 388
2006	72	751 519	653 088	771 094	501 000	673 472	642 253
2007	77	750 616	635 290	709 692	693 317	758 000	674 037
2008	65	723 020	654 112	667 801	-	660 000	612 966
2009	62	695 545	598 294	699 742	-	555 000	655 436
2010	91	666 327	592 064	668 493	705 000	550 000	604 745
2011	80	674 373	604 800	651 408	-	596 500	589 390
2012	87	630 805	581 776	657 775	530 100	466 000	545 946
2013	100	623 091	489 000	636 204	-	618 000	556 175
2014	80	587 694	550 194	595 269	-	-	504 037
2015	83	562 992	522 328	561 750	494 000	521 000	529 185
2016	62	551 364	514 400	546 946	528 897	505 333	492 249
2017	66	536 492	510 000	550 588	-	507 930	532 150